

گزارش عملکرد

تیر ماه 1396

مرکز تحقیقات کاربردی نهاده های کشاورزی



واحد کنترل کیفیت کود



در تیرماه ماه سال 1396 تعداد 162 نمونه (شامل 1107

آیتم آنالیزی) جهت آنالیز به آزمایشگاه تحویل داده

شد که آمار تفکیک شده آن به شرح ذیل است :

• 92 نمونه ارسالی از استانها مربوط به طرح بازرسی و

کنترل انبارها و محموله ها

• 36 نمونه از کودهای تکلیفی قراردادی با شرکت های تولید کننده جهت اعلام نتیجه پارت

• 17 نمونه از کودهای غیر تکلیفی ارسالی از استان ها جهت اعلام نتیجه پارت

• 17 نمونه ارسالی از شرکتهای خصوصی

• بررسی فنی شیوه نامه موسسه خاک و آب با توجه به ضرورت بازنگری شیوه نامه ثبت مواد

کودی موسسه خاک و آب نظریه کارشناسی جهت اصلاح شیوه نامه (چاپ زمستان 1393) از طرف

این مرکز در 24 بند (پیوست) طی نامه شماره 55/23/96/794 مورخ 1396/04/24 به معاونت فنی

شرکت ارائه گردید.

• مجموع وزنی محموله های کنترل کیفی شده تیر 96 : 11633 تن

• مجموع ارزش ریالی محموله های کنترل کیفی شده تیر 96 : 197/176/600/000 ریال

بیشترین ها و کمترین ها :

• کود سوپرفسفات تریپل با تعداد 82 نمونه **بیشترین** نمونه دریافت شده می باشد.

• کود پلت مرغی و هیومیک اسید هر کدام با یک نمونه **کمترین** نمونه دریافت شده می

باشد.

• استان گیلان با ارسال 18 نمونه **بیشترین** نمونه را ارسال نموده است.

• تعداد نمونه های **غیر قابل قبول** 10 نمونه تعداد نمونه های **قابل قبول** 135 نمونه

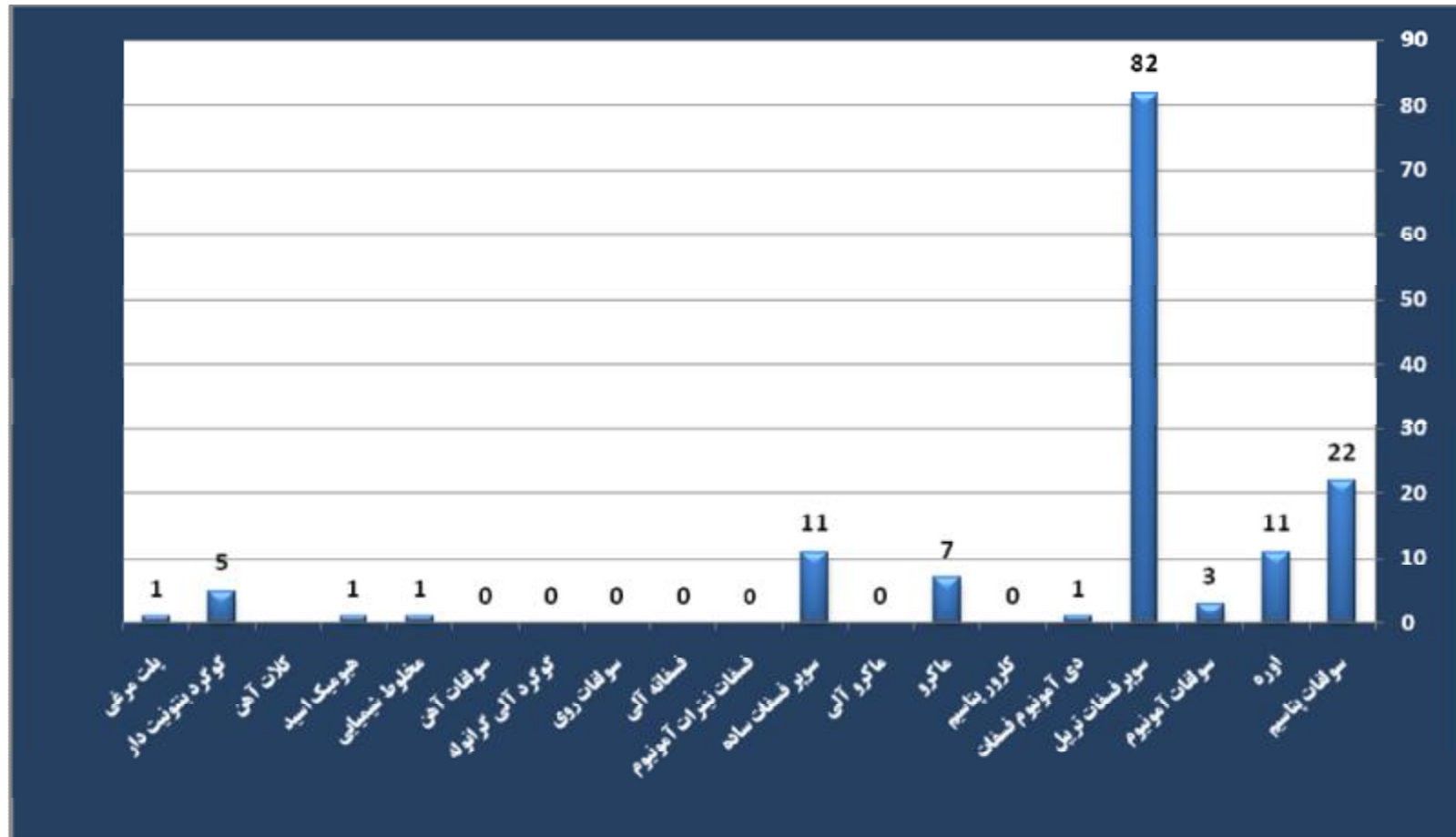
• نمونه های ارسالی: 7 درصد غیر قابل قبول / 93 درصد قابل قبول

تعداد نمونه های آنالیز شده در تیر ماه 96 : 162 نمونه و 1107 آیتم می باشد که میانگین مدت زمان صرف شده برای انجام آنالیز هر نمونه تا ارسال نتیجه **3/2 روز** می باشد .

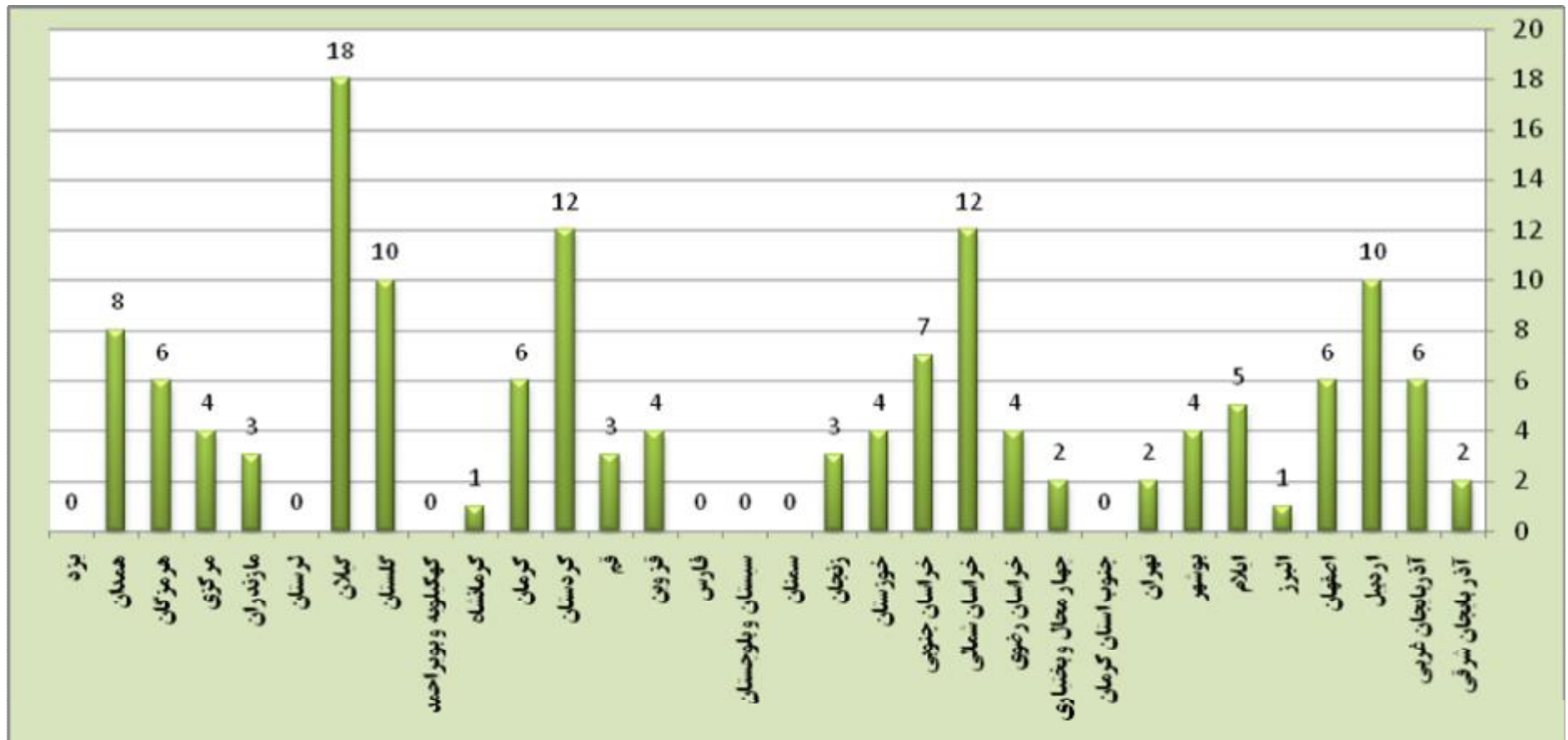
مقدار وزنی کل محموله های کودی کنترل کیفی شده و معادل ارزش ریالی آنها

ردیف	نام کود	جمع کل محموله
1	سوپرفسفات تریپل	3474 تن
2	اوره	1727 تن
3	سولفات پتاسیم گرانوله	2800 تن
4	سولفات پتاسیم بودری	1600 تن
5	سولفات آمونیوم	140 تن
6	گوگرد بنتونیتی	92 تن
7	ماکرو کامل	175 تن
8	سوپرفسفات ساده	1575 تن
9	مخلوط شیمیایی 20-20-20	25 تن
10	گوگرد آلی	25 تن
جمع وزنی کل کودها		11633 تن
ارزش ریالی کل حدود		197,176,600,000 ریال

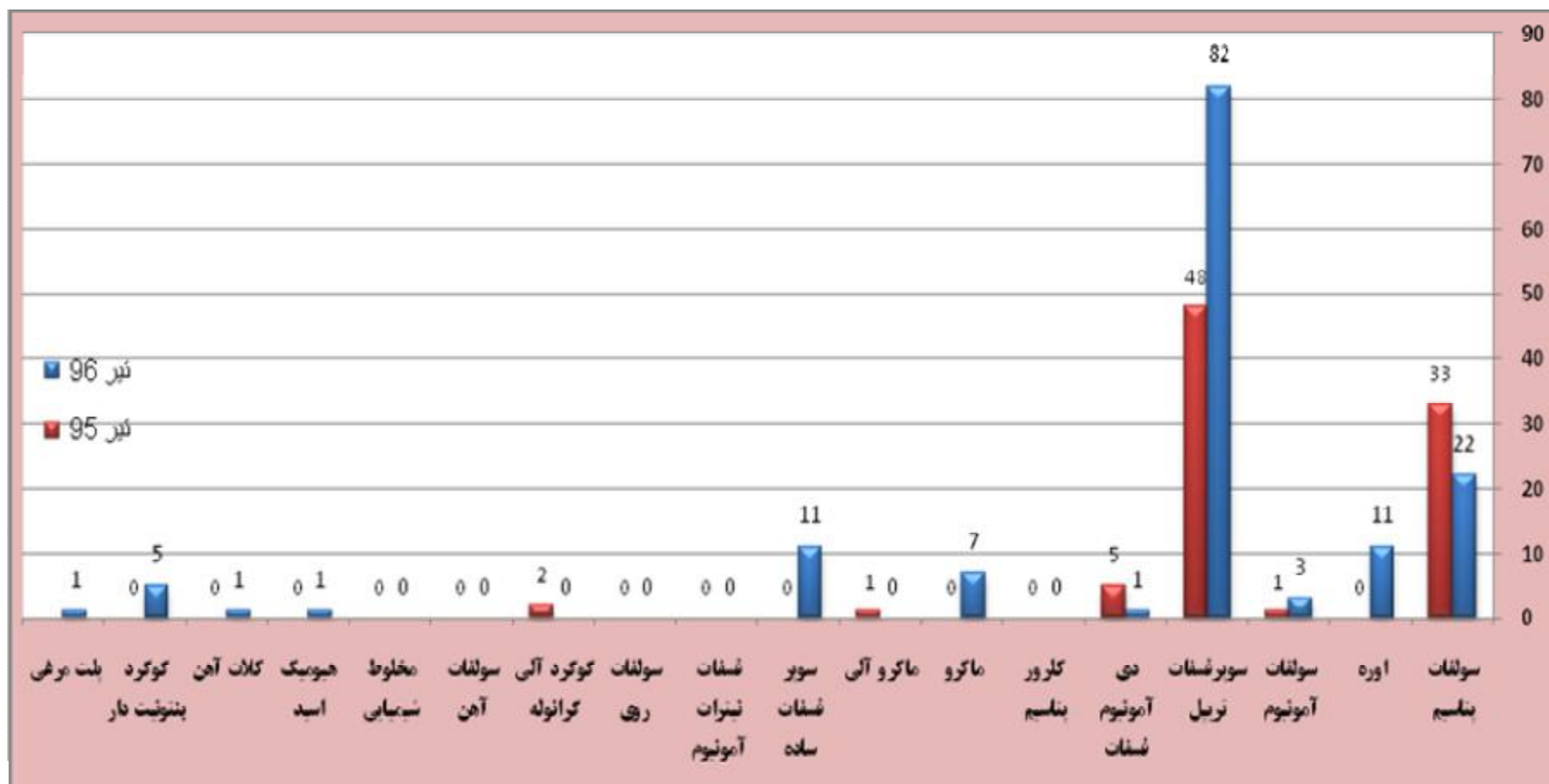
تفکیک نمونه های ارسال شده بر اساس نوع کود تیرماه سال 1396



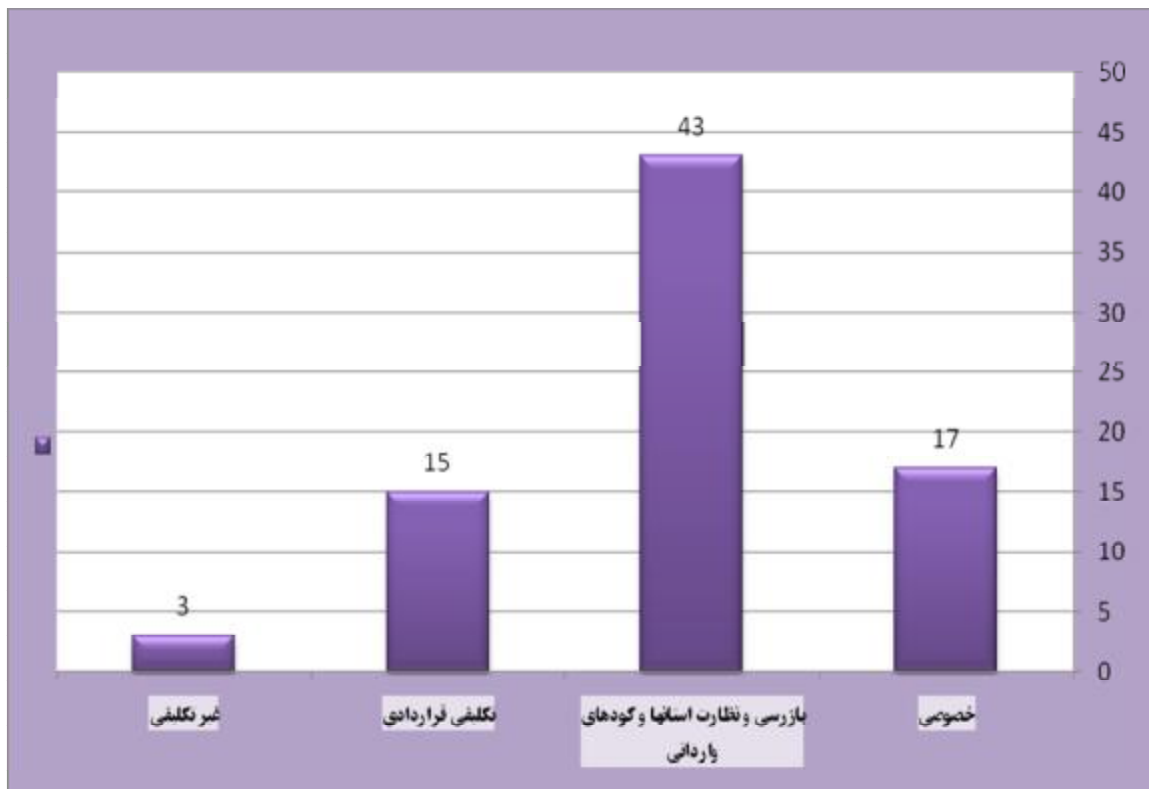
تفکیک نمونه های براساس استان ارسال کننده تیرماه سال 1396



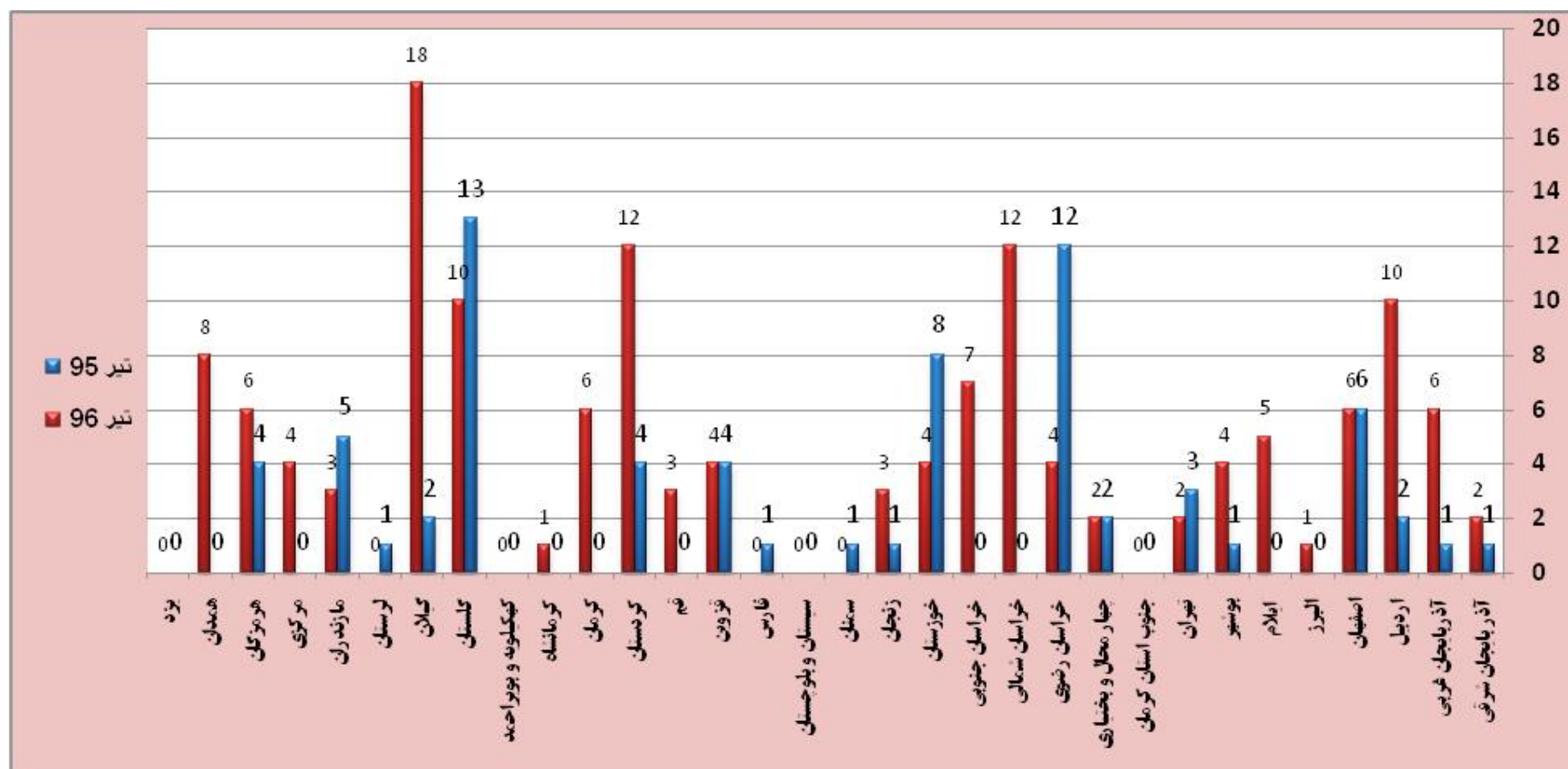
تفکیک نمونه های ارسال شده بر اساس نوع کود مقایسه بین تیر ماه سال 1395 و 1396



تفکیک نمونه های ارسال شده براساس نوع ارسال و دستورالعمل در تیر سال 1396



تفکیک نمونه های ارسال شده بر اساس استان مقایسه بین تیر ماه سال 1395 و 1396



واحد کنترل کیفیت بذر

واحد کنترل کیفیت بذر مرکز طی تیر ماه سال جاری (1396)، تعداد 256 نمونه بذر گندم و

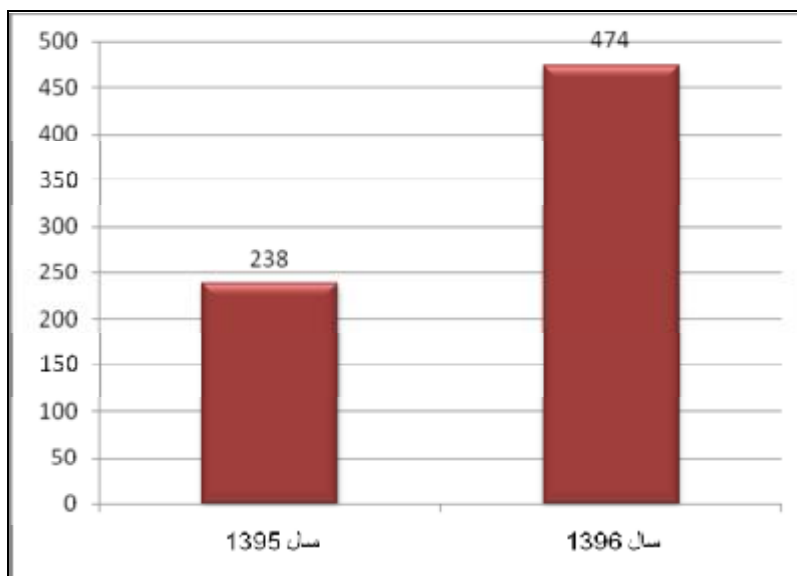


جو را در آزمون های قوه نامیه و خلوص معادل 2304 آیتم مورد آنالیز قرار داده است. (تعداد نمونه های مورد آنالیز در خرداد سال گذشته (1395) تعداد 74 نمونه از بذور گندم و جو، معادل 666 آیتم بوده است)

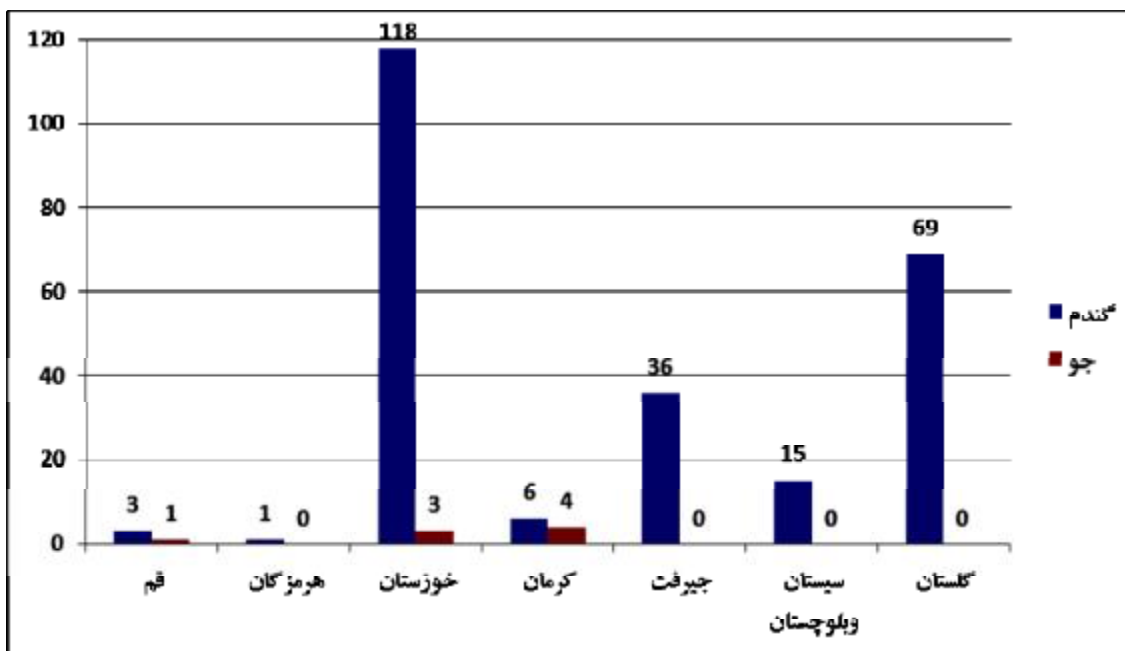
فعالیت آزمایشگاه کنترل کیفی بذر در تیر ماه سال جاری در راستای طرح پایش پیمانکاران و آنالیز بذور خریداری شده توسط شعب شرکت خدمات حمایتی ادامه پیدا کرد و تا پایان تیر ماه سال 1396 مجموعاً تعداد 474 نمونه بذر گندم و جو در طبقات مختلف بذری جهت آنالیز به این مدیریت ارسال گردیده است که از این تعداد 293 نمونه مربوط به استانهای ایلام، قم، هرمزگان، خوزستان، کرمان، جیرفت، سیستان و بلوچستان و گلستان آنالیز (تا پایان تیرماه) و نتایج به معاونت محترم فنی و امور تولیدی و شعب مربوطه جهت هر گونه اقدام اعلام گردیده است.

این در حالی است که تا پایان تیر سال 1395 تعداد 238 نمونه بذور گندم و جو از شعب مستقر در استانهای کشور به این مدیریت ارسال گردیده بود.

نمودار 1: مقایسه ارسال نمونه از شعب تا پایان تیر ماه به تفکیک سال



نمودار 2: تعداد نمونه آنالیز شده در تیر ماه به تفکیک نوع بذر از شعب مختلف

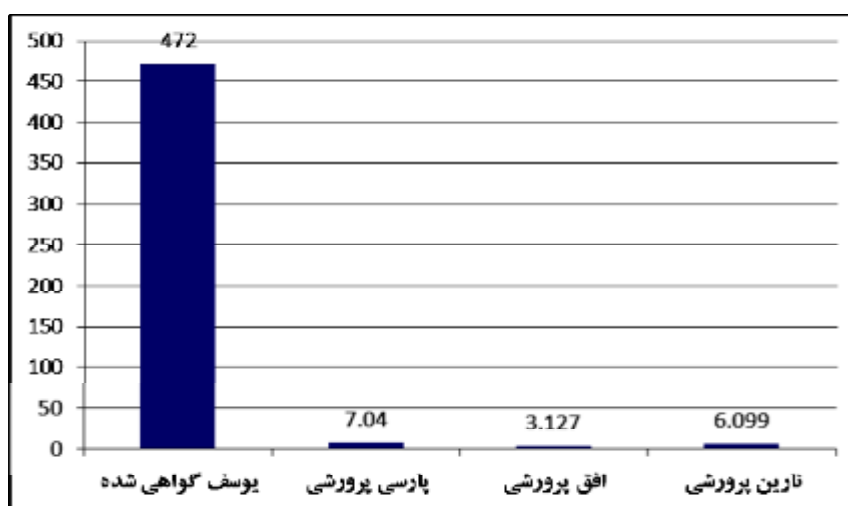


عملکرد بذور آنالیز شده در طی تیر ماه سال 1396 از نظر حجم خرید و ارزش ریالی بذور

Ø استان قم

مجموع خرید بذر جو 687 تن در ارقام مختلف بوده که 472 تن رقم یوسف گواهی شده می باشد .
مجموع خرید بذر گندم استان قم 16/266 تن در ارقام پارسی ، افق و نارین در طبقه پرورشی
میباشد.

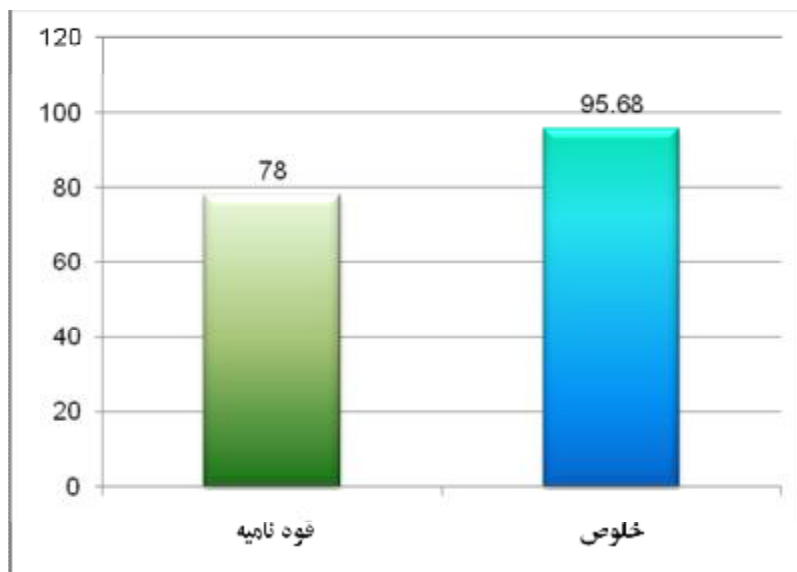
نمودار 3 : میزان خرید بذر گندم و جو استان قم در ارقام و طبقات مختلف (تن)



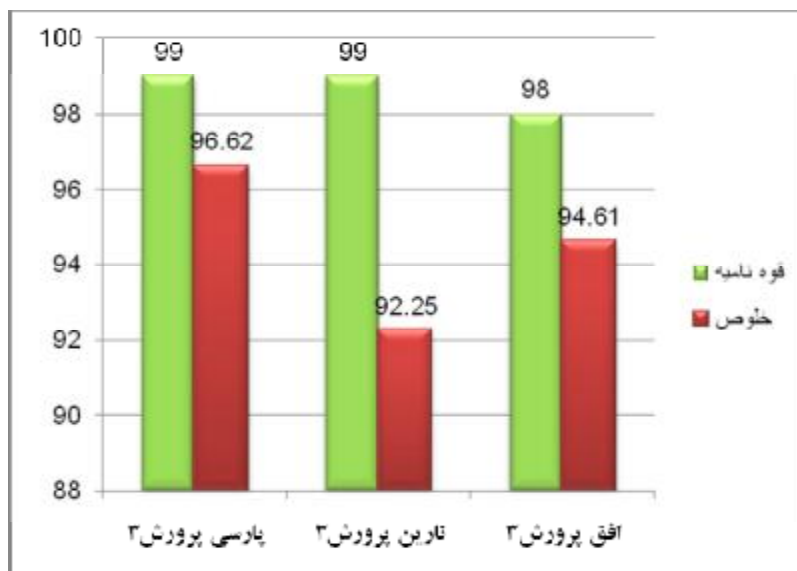
جدول 1: میزان خرید و مبالغ ریالی بذور مورد آنالیز استان قم

میزان خرید (تن)	طبقه بذر	رقم بذر
472	گواهی شده	جو یوسف
7/04	پرورشی	گندم پارسی
3/127	پرورشی	گندم افق
6/099	پرورشی	گندم نارین
5617368950	مجموع ارزش ریالی بذور آنالیز شده استان قم حدود	

نمودار 4: مقایسه درصد خلوص و قوه نامیه بذر جو ارسالی (یوسف گواهی شده) از استان قم



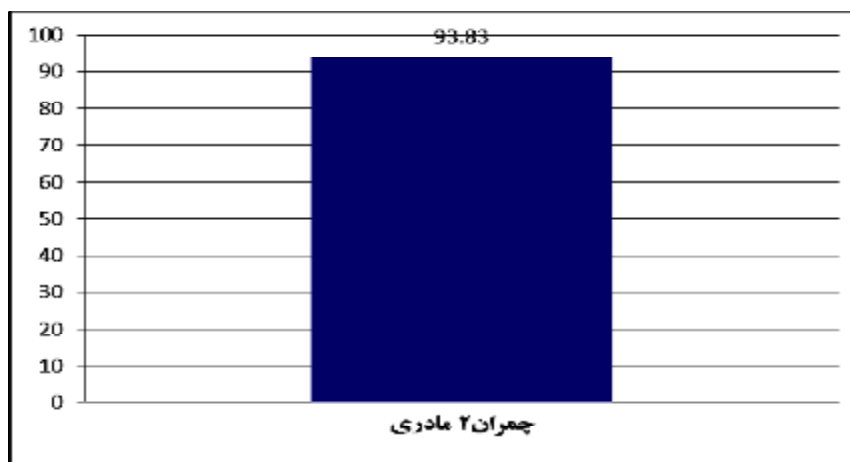
نمودار 5: مقایسه درصد خلوص و قوه نامیه بذور گندم ارسالی از استان قم



Ø استان هرمزگان

مجموع خرید بذر گندم استان هرمزگان 1053/109 تن می باشد که 93/83 تن مربوط به رقم چمران 2 مادری می باشد .

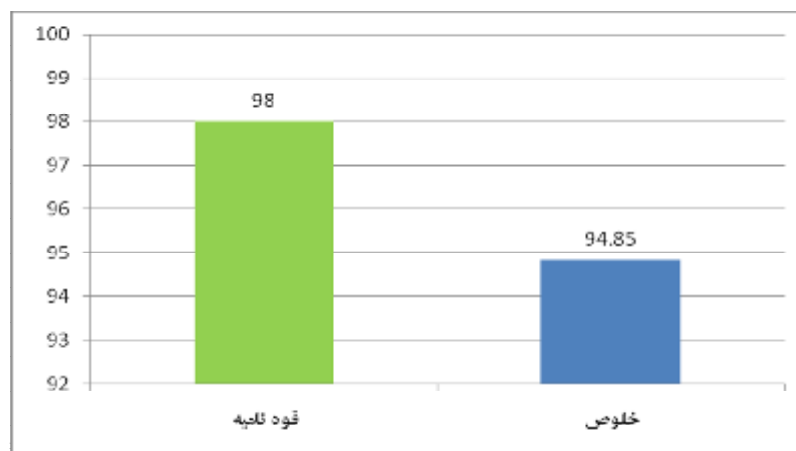
نمودار 6 : میزان خرید بذر گندم چمران 2 مادری استان هرمزگان (تن)



جدول 2: میزان خرید و مبالغ ریالی بذور مورد آنالیز استان هرمزگان

رقم بذر	طبقه بذر	میزان خرید (تن)
چمران 2	مادری	93/83
مجموع ارزش ریالی بذر آنالیز شده استان هرمزگان حدود		1463748000

نمودار 7: درصد خلوص و قوه نامیه بذر گندم چمران 2 مادری ارسالی از استان هرمزگان

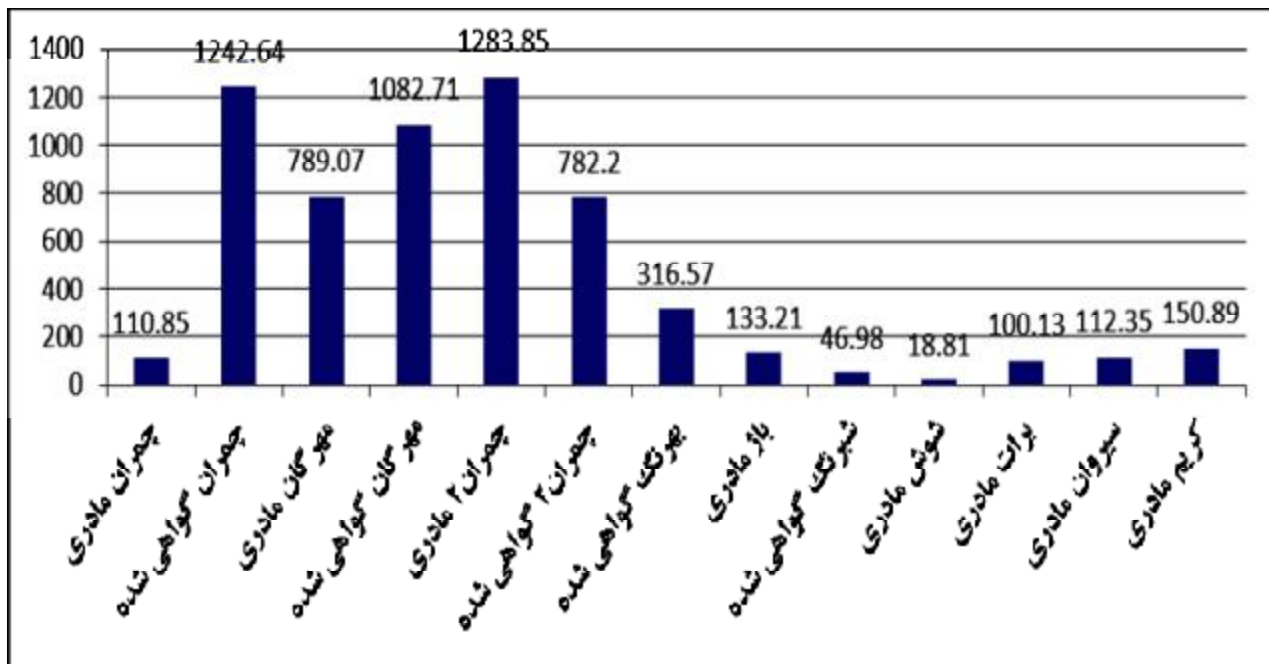


Ø استان خوزستان

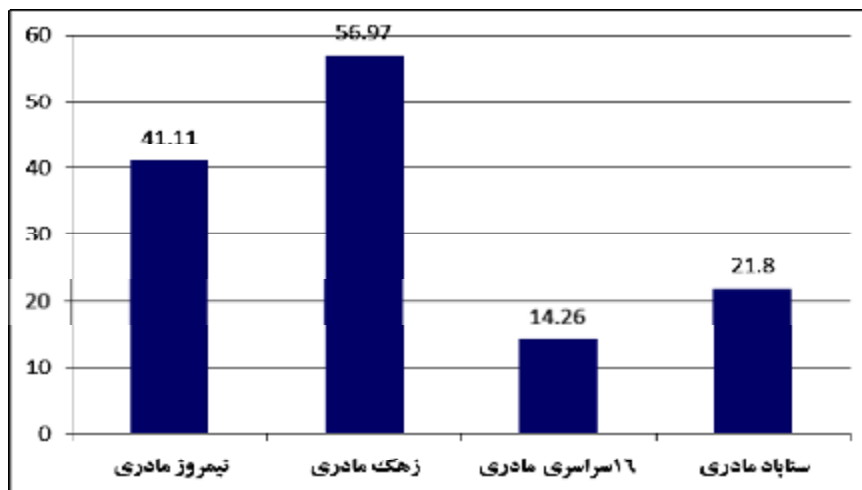
مجموع خرید بذر گندم 6170/26 تن در ارقام و طبقات مختلف می باشد.

مجموع خرید بذر جو 134/14 تن در ارقام و طبقات مختلف می باشد .

نمودار 8 : میزان خرید بذر گندم استان خوزستان در ارقام و طبقات مختلف (تن)



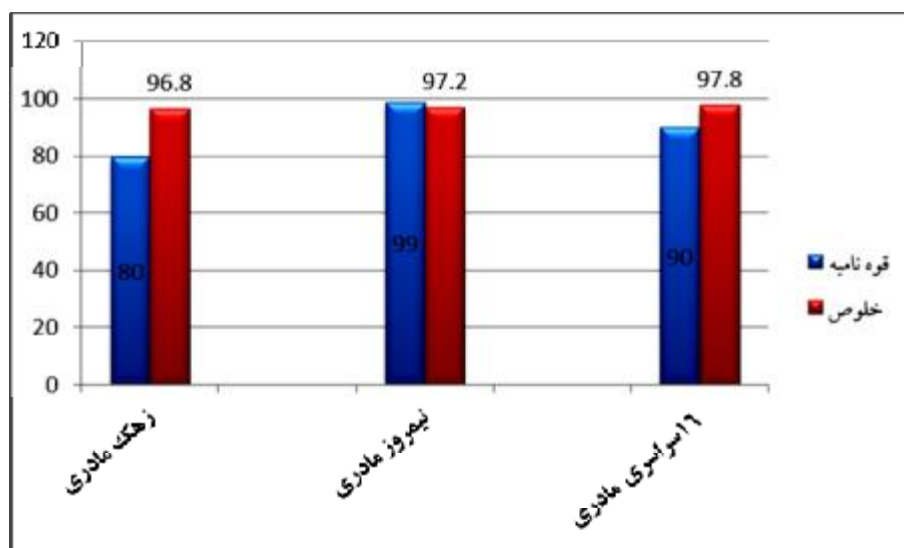
نمودار 9 : میزان خرید بذر جو استان خوزستان در ارقام و طبقات مختلف (تن)



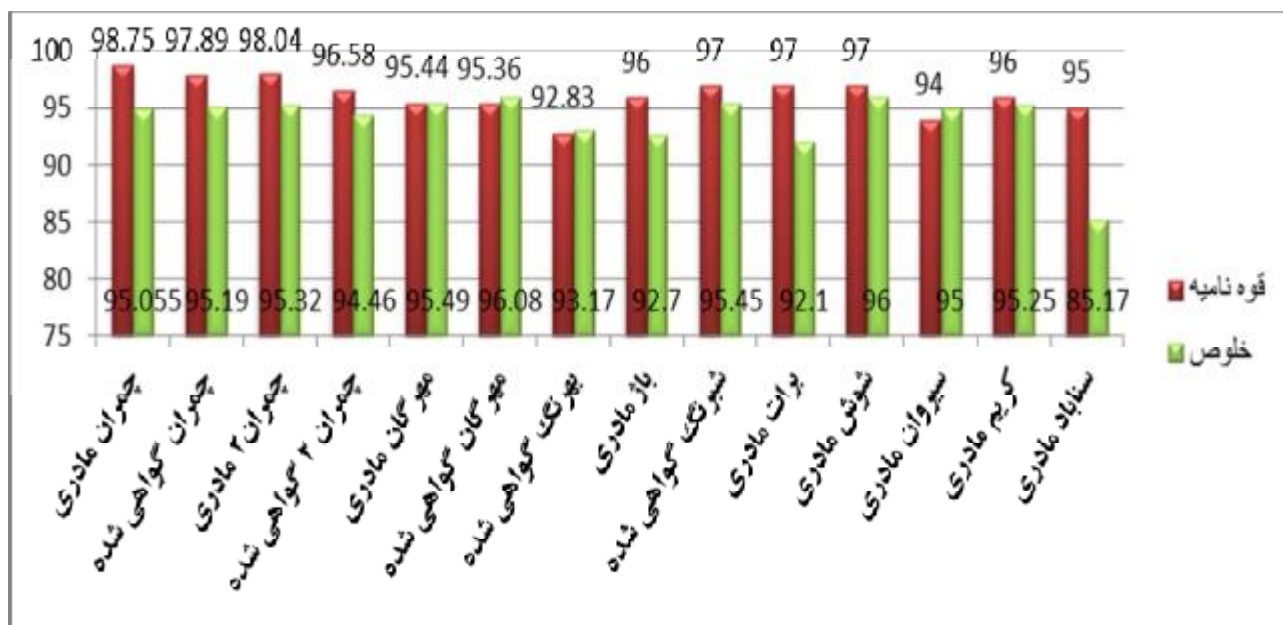
جدول 3: میزان خرید و مبالغ ریالی بذور مورد آنالیز استان خوزستان

میزان خرید (تن)	طبقه بذر	رقم بذر
110/85	مادری	چمران
1242/64	گواهی شده	چمران
789/07	مادری	مهرگان
1082/71	گواهی شده	مهرگان
782/2	مادری	چمران 2
1283/85	گواهی شده	چمران 2
316/57	گواهی شده	بهرنگ
133/21	مادری	باز
46/98	گواهی شده	شیرنگ
100/13	مادری	شوش
17/81	مادری	برات
112/35	مادری	سیروان
150/89	مادری	کریم
41/11	مادری	نیمروز
56/97	مادری	زهک
14/26	مادری	16 سراسری
21/8	مادری	سناباد
95247056800	مجموع ارزش ریالی بذورگندم و جو آنالیز شده استان خوزستان حدود	

نمودار 10: مقایسه درصد خلوص و قوه نامیه بذور جو مورد آنالیز استان خوزستان



نمودار 11: مقایسه درصد خلوص و قوه نامیه بذور گندم مورد آنالیز استان خوزستان

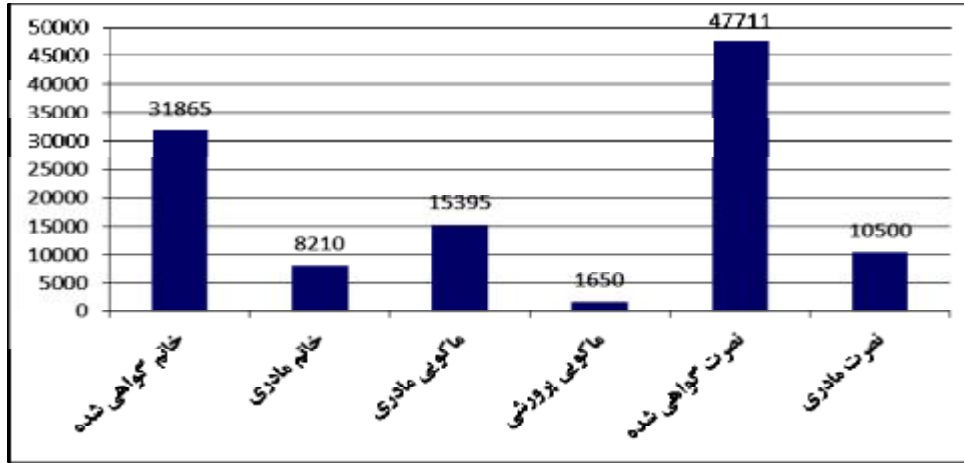


Ø استان کرمان

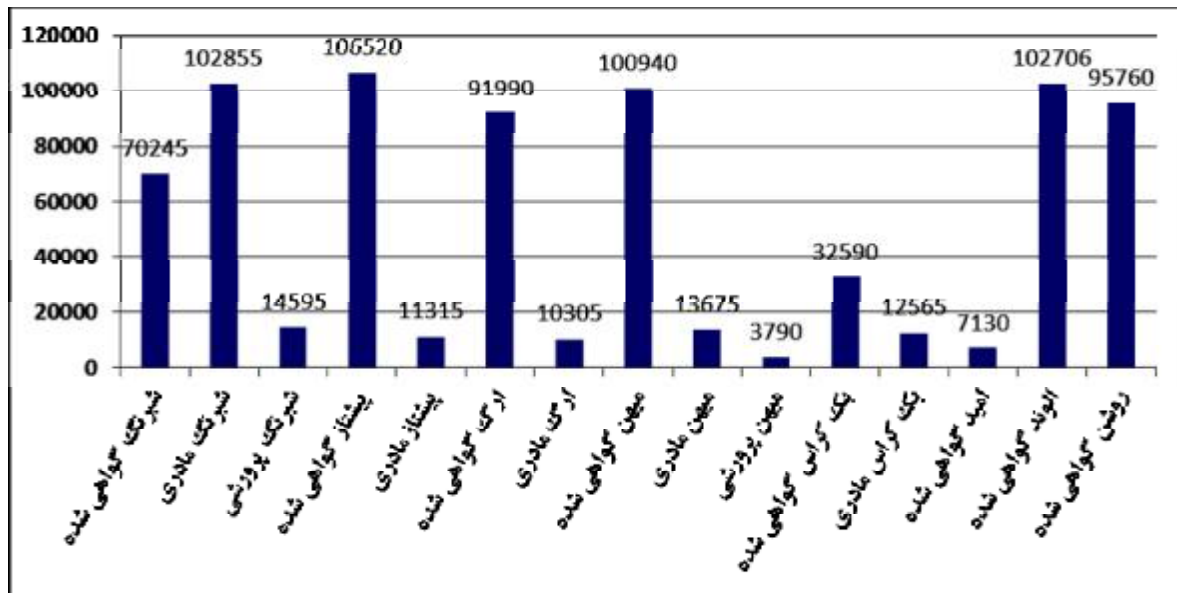
مجموع خرید بذر گندم 776/981 تن در ارقام و طبقات مختلف می باشد.

مجموع خرید بذر جو 115/331 تن در ارقام و طبقات مختلف می باشد .

نمودار 12: میزان خرید بذر جو استان کرمان در ارقام و طبقات مختلف (تن)



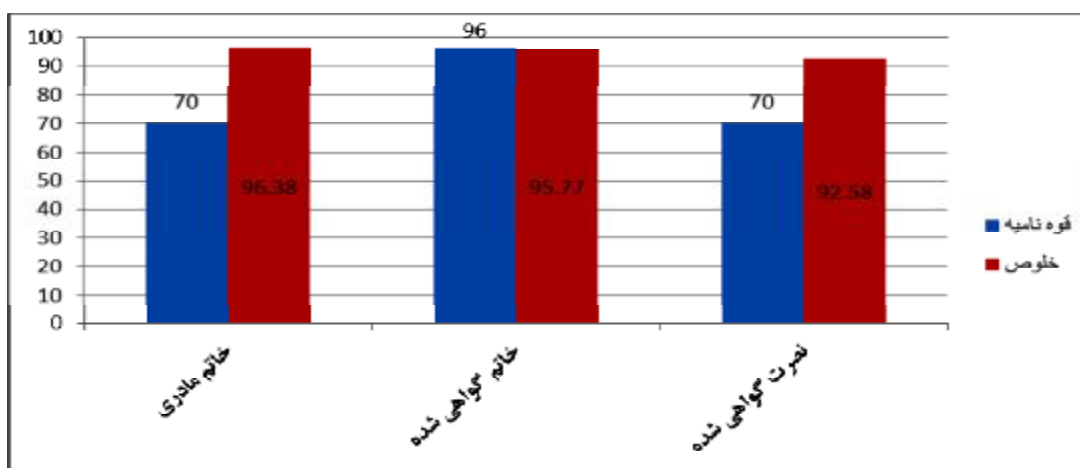
نمودار 13: میزان خرید بذر گندم استان کرمان در ارقام و طبقات مختلف (تن)



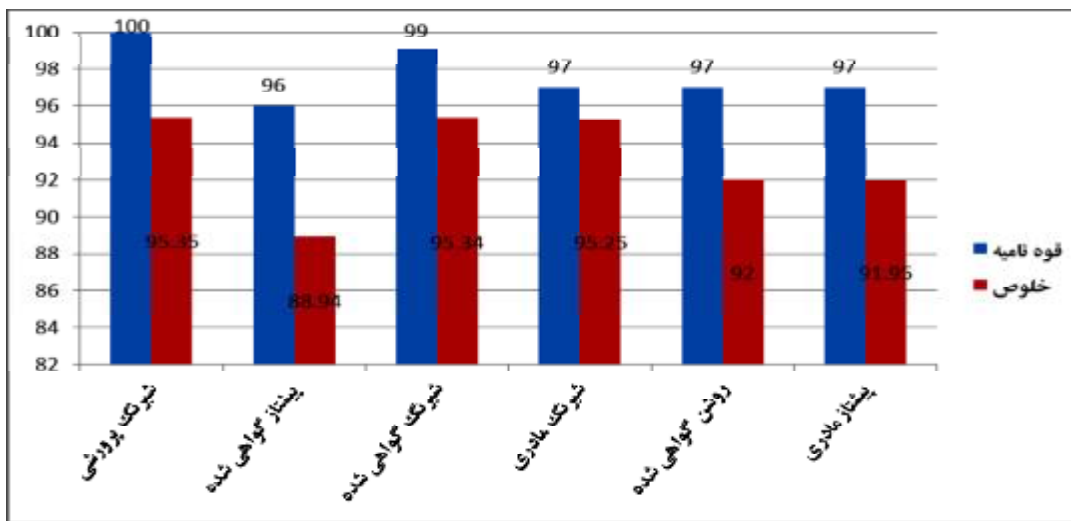
جدول 4: میزان خرید و مبالغ ریالی بذور مورد آنالیز استان کرمان

رقم بذر	طبقه بذر	میزان خرید (تن)
شبرنگ	گواهی شده	70/245
شبرنگ	مادری	102/855
شبرنگ	پرورشی	14/595
پشتاز	گواهی شده	106/52
پشتاز	مادری	11/315
روشن	گواهی شده	95/76
خاتم	گواهی شده	31/865
خاتم	مادری	8/21
نصرت	گواهی شده	47/711
مجموع ارزش ریالی بذورگندم و جو آنالیز شده استان کرمان حدود		7094710905

نمودار 14: مقایسه درصد خلوص و قوه نامیه بذور جو مورد آنالیز استان کرمان



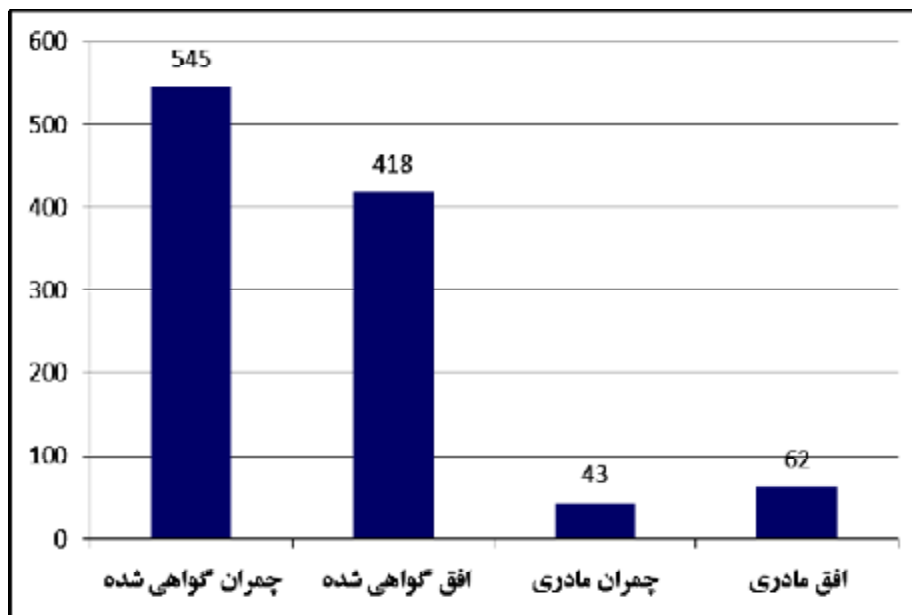
نمودار 15: مقایسه درصد خلوص و قوه نامیه بذور گندم مورد آنالیز استان کرمان



Ø جنوب استان کرمان (جیرفت)

مجموع خرید بذر گندم 1068 تن در ارقام و طبقات مختلف می باشد.

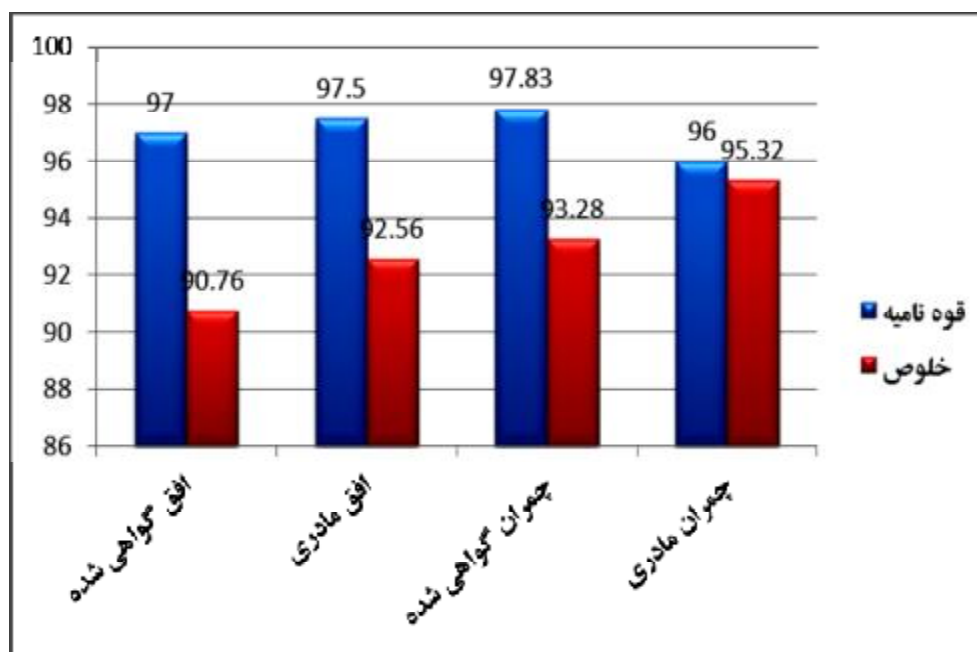
نمودار 16: میزان خرید بذر گندم جنوب استان کرمان در ارقام و طبقات مختلف (تن)



جدول 5: میزان خرید و مبالغ ریالی بذور مورد آنالیز جنوب استان کرمان

رقم بذر	طبقه بذر	میزان خرید (تن)
چمران	مادری	43
چمران	گواهی شده	545
افق	مادری	62
افق	گواهی شده	43
مجموع ارزش ریالی بذور گندم و جو آنالیز شده جنوب استان کرمان حدود		10428600000

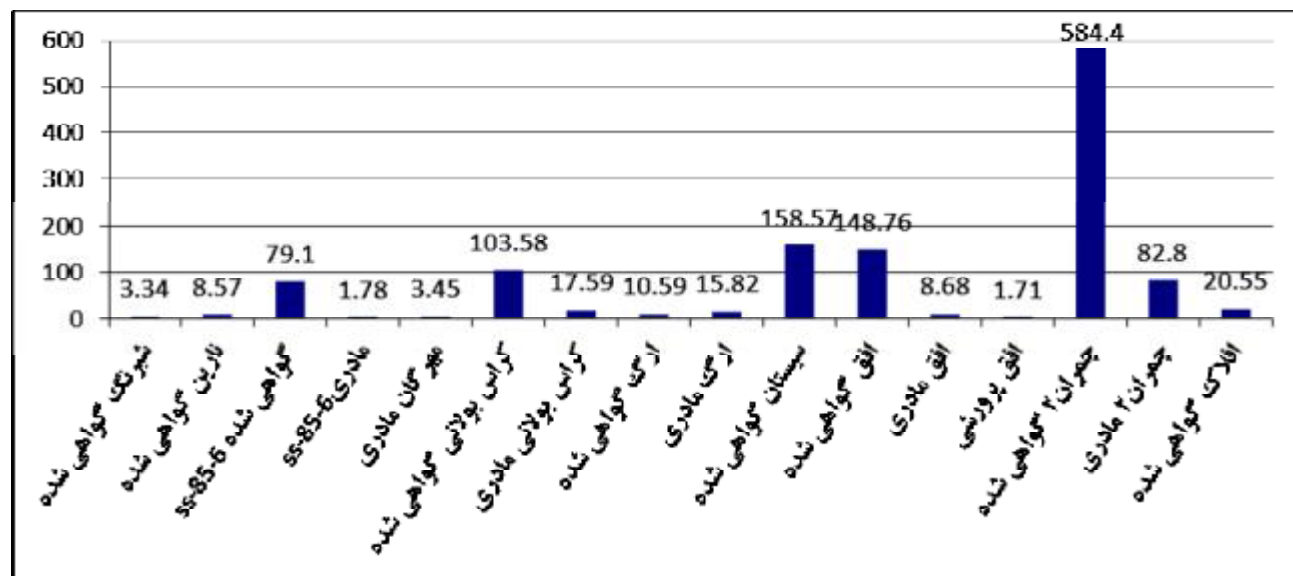
نمودار 17: مقایسه درصد خلوص و قوه نامیه بذور گندم مورد آنالیز جنوب استان کرمان



Ø استان سیستان و بلوچستان

مجموع خرید بذر گندم 1249/356 تن در ارقام و طبقات مختلف می باشد.

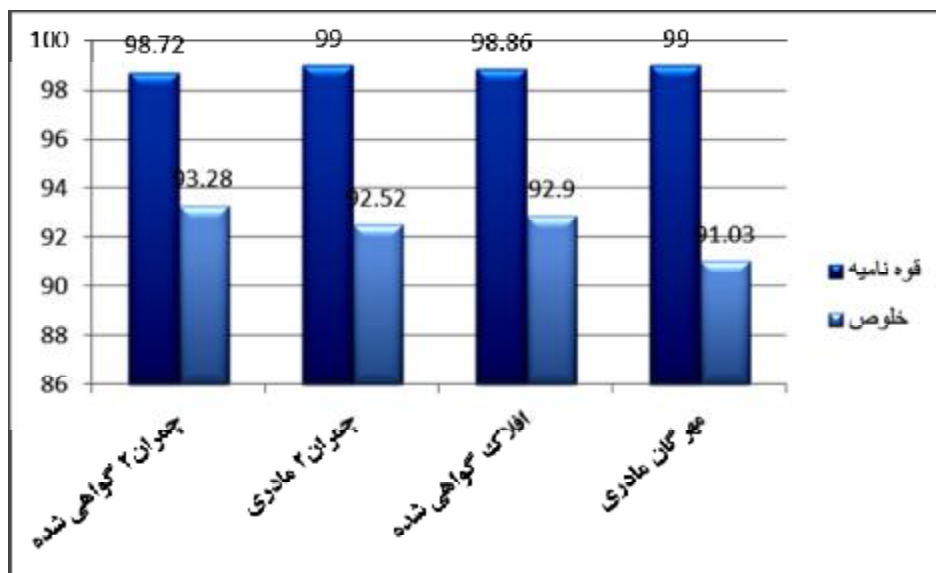
نمودار 18: میزان خرید بذر گندم استان سیستان و بلوچستان در ارقام و طبقات مختلف (تن)



جدول 6: میزان خرید و مبالغ ریالی بذور مورد آنالیز استان سیستان و بلوچستان

رقم بذر	طبقه بذر	میزان خرید (تن)
چمران 2	گواهی شده	584/401
چمران 2	مادری	82/808
افلاک	گواهی شده	20/558
مهرگان	مادری	3/45
مجموع ارزش ریالی بذور گندم و جو آنالیز شده استان سیستان و بلوچستان حدود		10389761850

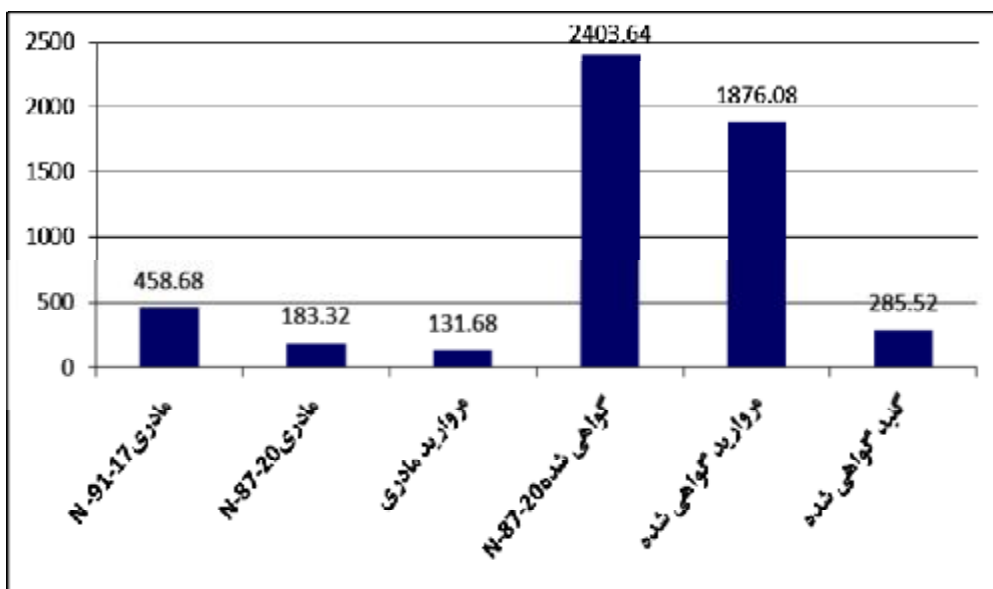
نمودار 19: مقایسه درصد خلوص و قوه نامیه بذور گندم مورد آنالیز استان سیستان و بلوچستان



Ø استان گلستان

مجموع خرید بذر گندم 5338/92 تن در ارقام و طبقات مختلف می باشد.

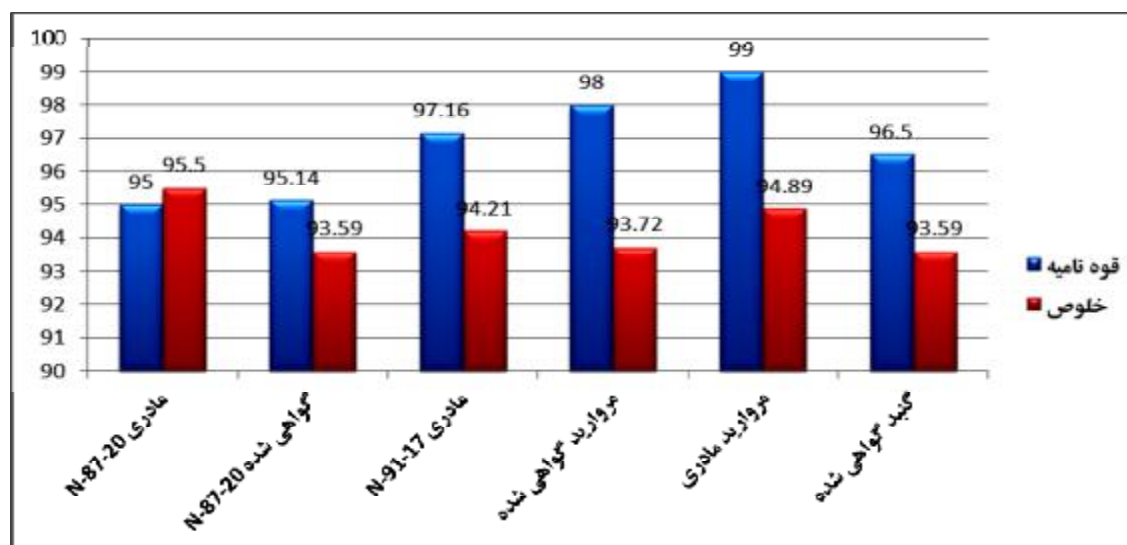
نمودار 20: میزان خرید بذر گندم استان گلستان در ارقام و طبقات مختلف (تن)



جدول 7: میزان خرید و مبالغ ریالی بذور مورد آنالیز استان گلستان

رقم بذر	طبقه بذر	میزان خرید (تن)
N- 91- 17	مادری	458/68
N- 87 - 20	مادری	183/32
N-87- 20	گواهی شده	2403/64
مروارید	مادری	131/68
مروارید	گواهی شده	1876/08
گنبد	گواهی شده	285/52
مجموع ارزش ریالی بذور گندم و جو آنالیز شده استان گلستان حدود		52300397396

نمودار 21: مقایسه درصد خلوص و قوه نامیه بذور گندم مورد آنالیز استان گلستان



بنابراین مجموع ارزش ریالی بذور آنالیز شده 7 استان مذکور در پایان تیرماه 1396 توسط آزمایشگاه بذر مرکز تحقیقات کاربردی نهاده های کشاورزی حدود 182,541,643,901 ریال می باشد.



واحد کنترل کیفیت سموم

واحد کنترل کیفیت سموم مرکز طی تیر ماه سالجاری ، تعداد 26 قلم سم معادل 260 آیتم

به شرح زیر مورد آنالیز قراردادده است (تعداد نمونه های مورد آنالیز در تیر سال 95 برابر 21نمونه ، معادل با 210 آیتم می باشد)

به طور میانگین زمان تقریبی آنالیز هر سم 16/5 روز و برای روغن و لک و پادان گرانوله این میانگین زمانی 3/5 روز می باشد

نمونه های ارسالی از مجتمع آبیگ (نمونه های تولیدی) :

تعیین تکلیف محصولات تولیدی مجتمع آبیگ در این مرکز به شرح جدول ذیل انجام شده است .

ردیف	نام سم	فرمولاسیون	مشخصات	موجودی
1	پادان	4GR%	بج 1	2.5تن
2	پادان	4GR%	بج 2	2.5تن
3	پادان	4GR%	بج 3	2.5تن
4	پادان	4GR%	بج 4	2.5تن
5	پادان	4GR%	بج 5	2.5تن
6	پادان	4GR%	بج 6	2.5تن
7	پادان	4GR%	بج 7	2.5تن
8	پادان	4GR%	بج 8	2.5تن
9	پادان	4GR%	بج 9	2.5تن
10	پادان	4GR%	بج 10	2.5تن
11	دبازینون	10GR%	پارت 14	60 تن
12	دبازینون	10GR%	پارت 16	60تن
13	دبازینون	10GR%	پارت 17	60 تن
14	دبازینون	10GR%	پارت 18	60 تن
15	روغن و لک	80%EC	پارت 2	5تن
16	کلروپیریفوس	40.8EC%	پارت 1	5 تن
17	پادان	4GR%	بج 11	2.5تن
18	پادان	4GR%	بج 12	2.5تن
19	پادان	4GR%	بج 13	2.5تن
20	پادان	4GR%	بج 14	2.5تن
21	پادان	4GR%	بج 15	2.5تن
22	پادان	4GR%	بج 16	2.5تن

ارزش ریالی نمونه های تایید شده توسط این مرکز در خصوص نمونه های آزمایش شده مجتمع آبیگ به شرح ذیل می باشد.

ردیف	نام سم	فرمولاسیون	مقدار تایید شده
1	پادان	4GR%	40000 کیلوگرم
2	دیازینون	10GR%	240000 کیلوگرم
3	روغن ولک	80%EC	5000 لیتر
4	کلروپیریفوس	40.8EC	5000 لیتر

ارزش نهایی مقادیر آنالیز شده حدود 13,375,000,000 ریال برآورد می گردد.

آنالیز نمونه برداری از تکنیکال دیازینون خریداری شده :

ردیف	نام سم	فرمولاسیون	مشخصات	موجودی
1	دیازینون	95%TECH	95000144	120000 کیلوگرم

تکنیکال دیازینون خریداری شده که قبلا نمونه برداری آن توسط کارشناس این مرکز انجام گرفته بود ، آنالیز و جواب آن به معاونت بازرگانی خارجی گزارش گردید.

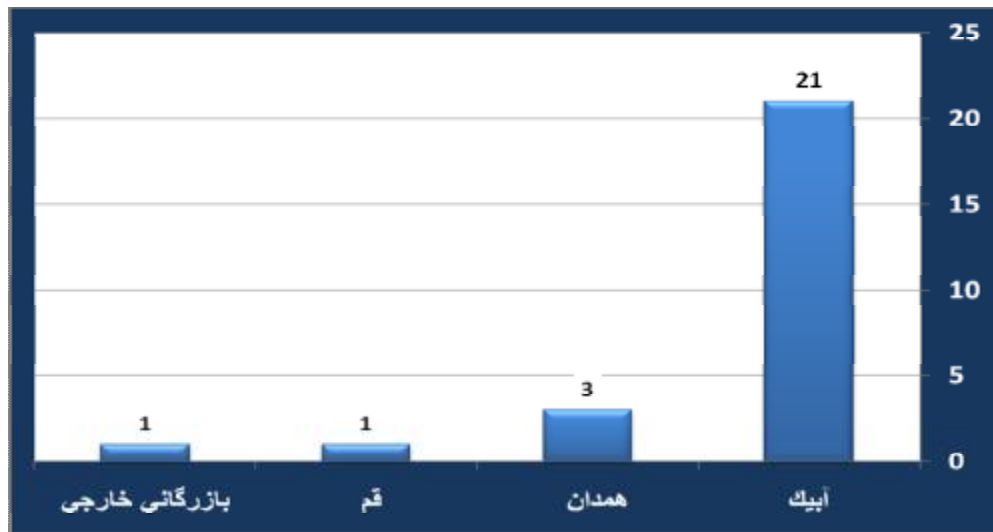
§ سموم ضد عفونی :

این سموم قبل از خرید مورد آنالیز قرار گرفته و بعد از اخذنتیجه قابل قبول مجوز خرید صادر می گردد. در تیر ماه امسال سه نمونه از استان همدان (دو نمونه کار بوکسین تیرام. و یک نمونه تبوکونازول) و یک نمونه از استان قم (کاربوکسین تیرام) به این مرکز ارسال ونتیجه در اسرع وقت به معاونت فنی ارسال گردید.

§ مجوز همکاری آزمایشگاه کنترل کیفیت سموم این مدیریت با آزمایشگاه مرجع:

با عنایت با مکاتبات صورت گرفته با سازمان حفظ نباتات مجوز همکاری این آزمایشگاه با آزمایشگاه مرجع کنترل کیفی سموم سازمان حفظ نباتات تا تاریخ 1397/03/31 تمدید گردید.

نمودار 1 - ارسال به تفکیک از مبداء (تیر 1396)



نمودار 2 - سموم به تفکیک قابل قبول و غیر قابل قبول (تیر 1396)

